

Проектная документация в сфере охраны атмосферного воздуха: замечания экспертов

М. В. Ламихова, инженер отдела ООС
Саратовского филиала ООО «Газпром проектирование»

Рассмотрим типовые замечания экспертной комиссии ФАУ «Главгосэкспертиза России» к разделам проектной документации относительно мероприятий по охране окружающей среды и санитарно-эпидемиологического благополучия.

Перечень мероприятий по охране окружающей среды (ПМООС) – часть проектной документации на строительство, реконструкцию объектов > 24.

В состав проектной документации входят несколько обязательных разделов, в том числе разделы, содержащие архитектурные, функционально-технологические, конструктивные, инженерно-технические решения и (или) мероприятия, направленные на обеспечение соблюдения санитарно-эпидемиологических требований и требований в области охраны окружающей среды. Раздел ПМООС как раз направлен на обеспечение соблюдения этих требований.

Проектная документация объектов капитального строительства и результаты инженерных изысканий подлежат экспертизе на предмет оценки соответствия документации требованиям технических регламентов и других нор-



СТАТЬЯ 48 ГРАДОСТРОИТЕЛЬНОГО КОДЕКСА РФ¹

Архитектурно-строительное проектирование осуществляется путем подготовки проектной документации, рабочей документации [в том числе путем внесения в них изменений в соответствии с настоящим Кодексом] применительно к объектам капитального строительства и их частям, строящимся, реконструируемым в границах принадлежащего застройщику или иному правообладателю [...] земельного участка, а также раздела проектной документации «Смета на капитальный ремонт объекта капитального строительства» при проведении капитального ремонта объекта капитального строительства в случаях, предусмотренных частью 12.2 настоящей статьи. <...>

мативных документов, в том числе санитарно-эпидемиологическим требованиям и требованиям в области охраны окружающей среды.

В зависимости от функционального назначения объекты капитального строительства делятся:

- ▶ на объекты непромышленного назначения;
- ▶ объекты промышленного назначения;
- ▶ линейные объекты (автомобильные дороги, магистральные трубопроводы, воздушные линии электропередач).

В соответствии с постановлением Правительства РФ № 87² ПМООС для производственных и непромышленных объектов относится к разд. 8 в составе разделов проектной документации. Для линейных объектов предусмотрена разработка разд. 7 «Мероприятия по охране окружающей среды» (МООС). Каждый раздел содержит в своем составе текстовую и графическую части.

Обычно ПМООС для объектов промышленного и непромышленного назначения включает:

- ▶ текстовую часть : результаты оценки воздействия на окружающую среду, перечень мероприятий по предотвращению и (или) снижению возможного негативного воздействия на окружающую среду (НВОС) и рациональному использованию природных ресурсов на период строительства и эксплуатации объекта капитального строительства, перечень и расчет затрат на реализацию природоохранных мероприятий и компенсационных выплат;
- ▶ графическую часть: ситуационный план района строительства, карту-схему с источниками выбросов загрязняющих веществ, карты-схемы и отчеты по расчету загрязнения атмосферного воздуха загрязняющими веществами и их комбинациями.

Относительно охраны атмосферного воздуха в ПМООС должны быть результаты расчетов приземных концентраций загрязняющих веществ, анализ и предложения по предельно допустимым и временно разрешенным выбросам, мероприятия по охране атмосферного воздуха.

МООС для линейных объектов должны содержать в текстовой части практически те же сведения, что и ПМООС. Графическая часть включает карту-схему с указанием размещения линейного объекта и границ зон с особыми





условиями использования территории, мест обитаний краснокнижных животных и растений; карту-схему границ зон экологического риска и возможного загрязнения окружающей природной среды вследствие аварии на линейном объекте.

Помимо указанных в постановлении № 87² сведений, ПМОС и МОС, как правило, в разделе по охране атмосферного воздуха имеют подраздел «Защита от шума», в котором приводятся данные о шумовом воздействии на атмосферный воздух от проектируемых объектов на период строительства и эксплуатации. Он разрабатывается в соответствии с СП 51.13330.2011³ и СанПиН 1.2.3685-21⁴ и включает в себя:

- ▶ оценку шумового воздействия объекта на окружающую среду в период строительства и эксплуатации;
- ▶ оценку акустических полей, создаваемых источниками шума внутри помещений;
- ▶ расчеты шума от вентиляции;
- ▶ мероприятия, направленные на снижение уровней шума.

Согласно ст. 49 Градостроительного кодекса РФ¹, экспертиза проектной документации и (или) экспертиза результатов инженерных изысканий проводятся в форме государственной или негосударственной экспертизы.

Застройщик, технический заказчик или лицо, обеспечившее выполнение инженерных изысканий и (или) подготовку проектной документации, по своему выбору направляет проектную документацию и результаты инженерных изысканий на государственную или негосударственную экспертизу, за исключением случаев, когда в отношении проектной документации и результатов инженерных изысканий предусмотрено проведение государственной экспертизы.

Государственной экспертизе подлежат проектная документация и результаты инженерных изысканий:

- ▶ объектов капитального строительства, сметная стоимость строительства, реконструкции, капитального ремонта которых должна быть проверена на предмет достоверности ее определения;
- ▶ объектов капитального строительства, строительство, реконструкцию которых предполагается осуществлять на территориях посольств, консульств и представительств России за рубежом, в исключительной экономической зоне, на континентальном шельфе, во внутренних морских водах, в территориальном море;

- ▶ объектов обороны и безопасности, иных объектов, сведения о которых составляют государственную тайну;
- ▶ автомобильных дорог федерального значения;
- ▶ объектов капитального строительства инфраструктуры железнодорожного транспорта общего пользования и объектов капитального строительства инфраструктуры воздушного транспорта,
- ▶ объектов культурного наследия (памятников истории и культуры) федерального значения, объектов культурного наследия регионального и местного значения;
- ▶ объектов, строительство, реконструкцию которых предполагается осуществлять в границах особо охраняемых природных территорий;
- ▶ объектов, строительство, реконструкцию которых предполагается осуществлять на территориях двух и более субъектов РФ;
- ▶ особо опасных, технически сложных и уникальных объектов;
- ▶ объектов размещения отходов, объектов обезвреживания отходов.

Одним из учреждений, которые имеют полномочия на проведение государственной экспертизы проектной документации объектов, указанных в приведенном перечне, является ФАУ «Главгосэкспертиза России». Это государственное учреждение, подведомственное Минстрою России.

Обычно при подаче проектной документации на государственную экспертизу не обходится без замечаний. Поэтому рассмотрим наиболее часто встречающиеся, так называемые типовые замечания экспертной комиссии ФАУ «Главгосэкспертиза России», к разделам проектной документации в части мероприятий по охране окружающей среды и санитарно-эпидемиологического благополучия. Особое внимание уделим при этом вопросам охраны атмосферного воздуха.

Замечание 1.

Не представлена информация о категории проектируемого объекта по уровню НВОС, которая должна быть задекларирована застройщиком в задании на проектирование или указана в официальном письме застройщика с указанием применяемого пункта постановления Правительства РФ от 31.12.2020 № 2398⁵. В случае отнесения проектируемого объекта к объектам I категории необходимо представить положительное заключение государственной экологической экспертизы федерального уровня.



6 мес.

со дня начала эксплуатации – срок подачи заявки о постановке объекта на государственный учет.

Согласно ст. 69.2 Федерального закона «Об охране окружающей среды»⁶ объекты, оказывающие НВОС, подлежат постановке на государственный учет юридическими лицами и индивидуальными предпринимателями, осуществляющими на них хозяйственную и (или) иную деятельность. При этом заявка о постановке на государственный учет должна быть подана юридическим лицом или индивидуальным предпринимателем не позднее 6 мес. со дня начала эксплуатации указанных объектов.

Однако в отношении проектируемых объектов, с точки зрения экспертной комиссии, необходимо заранее декларировать категорию объекта, потому что в зависимости от категории выбираются технологические и технические решения, особенно если объект относится к областям применения наилучших доступных технологий. Кроме того, в составе ПМОС представляют расчеты платы за загрязнение атмосферного воздуха, размещение отходов, сброс сточных вод как на период строительства, так и на период эксплуатации проектируемых объектов. Чтобы рассчитать суммы платы, необходимо провести расчет нормативов выбросов, сбросов, образования отходов.

Напомним, что в настоящее время в зависимости от категории объекта меняются не только алгоритмы государственного контроля, но и принципы нормирования воздействия объекта на окружающую среду.

Так, в отношении загрязнения атмосферного воздуха для объектов I категории нормируются только вещества I и II классов опасности, входящие в перечень загрязняющих веществ, установленный распоряжением Правительства РФ № 1316-р⁷, а также маркерные вещества. Для объектов II категории нормируются все вещества, входящие в перечень распоряжения № 1316-р, для объектов III категории – только вещества I и II классов опасности из перечня распоряжения № 1316-р, а для объектов IV категории нормативы вообще не рассчитываются.

Кроме того, постановление Правительства РФ № 2398⁵ определяет критерии отнесения к той или иной категории не только действующих объектов, но и объектов строительства.

Так, критерием отнесения объекта к III категории является осуществление на объекте, оказывающем НВОС, хозяйственной и (или) иной деятельности по строительству объектов капитального строительства продолжительностью более 6 мес. К IV категории, соответственно, относятся объекты, строительство которых продолжается менее 6 мес.



Принципы нормирования воздействия объекта на окружающую среду тоже зависят от категории объекта.

Таким образом, категорию объекта строительства также необходимо указывать в проектной документации. Это нужно, чтобы определиться с разработкой нормативов.

Помимо прочего в состав комплекта проектной документации по договоренности с заказчиком очень часто входят не только том ПМООС или МООС, но и сопутствующие разделы природоохранной документации, а именно:

- ▶ расчет нормативов допустимых выбросов (НДВ), нормативов допустимых сбросов (НДС), нормативов образования отходов и лимитов на их размещение (НООЛР);
- ▶ материалы для подачи заявки на выдачу комплексного экологического разрешения (КЭР), если объект отнесен к I или ко II категории, но заказчик намерен получить КЭР;
- ▶ проект предельно допустимых выбросов (ПДВ), проект НДС, проект НООЛР;
- ▶ программа производственного экологического контроля (ПЭК) и (или) мониторинга и т. д.

Все указанные документы составляются в зависимости от декларируемой категории объекта строительства. В связи с этим проектировщикам рекомендуется требовать от заказчика декларации категории объекта на стадии проектирования.

Замечание 2.

Не представлены сведения о расстоянии до ближайших территорий с нормируемыми показателями качества среды обитания от проектируемых объектов.



Для того чтобы определить правомерность этого требования, обратимся к ч. 1 ст. 16 Федерального закона «Об охране атмосферного воздуха»⁸ ▶ 29.



ЧАСТЬ I СТ. 16 ФЕДЕРАЛЬНОГО ЗАКОНА «ОБ ОХРАНЕ АТМОСФЕРНОГО ВОЗДУХА»⁸

При проектировании, размещении, строительстве, реконструкции и эксплуатации объектов хозяйственной и иной деятельности, при застройке городских и иных поселений должно обеспечиваться не превышение нормативов качества атмосферного воздуха в соответствии с экологическими, санитарно-гигиеническими, а также со строительными нормами и правилами в части нормативов площадей озелененных территорий.



Следовательно, при проектировании объектов необходимо руководствоваться санитарными правилами и нормами и обеспечивать их невышшение, при этом расчет воздействия объекта на окружающую среду должен учитывать фоновое загрязнение атмосферного воздуха. Чтобы определить, какие территории относятся к территориям с нормируемыми показателями качества среды, обратимся к п. 70 разд. 3 СанПиН 2.1.3684-21⁹ ▶ 30.

Таким образом, при проектировании объекта в части оценки его воздействия на атмосферный воздух необходимо при проведении расчета рассеивания выбросов загрязняющих веществ завести расчетные точки не только на границе санитарно-защитной зоны и ближайшей жилой зоны, где должно соблюдаться условие невышшения 1 ПДК, но и на границе территорий с нормируемыми показателями качества среды, перечень которых приведен в п. 70 СанПиН 2.1.3684-21⁹. На этих территориях нужно соблюдать условие невышшения 0,8 ПДК. При этом в текстовой части проекта обязательно приводить перечень та-



ПУНКТ 70 РАЗД. 3 САНПИН 2.1.3684-21⁹

Не допускается превышение гигиенических нормативов содержания загрязняющих веществ в атмосферном воздухе:

- ▶ в жилой зоне – $\leq 1,0$ ПДК (ОБУВ);
- ▶ на территории, выделенной в документах градостроительного зонирования, решениях органов местного самоуправления для организации курортных зон, размещения санаториев, домов отдыха, пансионатов, туристских баз, организованного отдыха населения, в том числе пляжей, парков, спортивных баз и их сооружений на открытом воздухе, а также на территориях размещения лечебно-профилактических учреждений длительного пребывания больных и центров реабилитации – $\leq 0,8$ ПДК (ОБУВ).

ких территорий и расстояния от них до проектируемого объекта, чтобы обосновать необходимость нормирования выбросов на их границе либо отсутствие такой необходимости при значительной удаленности от объекта.

Замечание 3.

Не представлены величины валовых выбросов загрязняющих веществ за полный период строительства.



Эксперты обычно ссылаются на необходимость соответствовать требованиям ст. 14, 15, 32 Технического регламента о безопасности зданий и сооружений¹⁰, в которых идет речь о требованиях безопасного уровня воздействия на окружающую среду и требованиях к охране окружающей среды.

Раньше эксперты апеллировали к п. 3.3.4 СанПиН 2.1.6.1032-01¹¹, который, помимо прочего, требовал в ПМО-ОС наличия:

- ▶ качественных и количественных характеристик выбросов загрязняющих веществ в атмосферу по отдельным цехам, производствам, сооружениям;
- ▶ данных об уровнях загрязнения атмосферного воздуха (фоновых концентрациях), полученных и согласованных в установленном порядке;
- ▶ результатов расчета загрязнения атмосферного воздуха в районе размещения объекта и его анализа (с учетом продуктов трансформации);
- ▶ предложений по предельно допустимым выбросам вредных веществ.

Однако СанПиН 2.1.6.1032-01¹¹ заменены на СанПиН 2.1.3684-21⁹, в которых подобных требований уже нет. И это правильно, так как содержание ПМООС уже определено постановлением № 87².

Так или иначе, в замечании идет речь о необходимости указания общего валового выброса загрязняющих веществ за период строительства. Имеется в виду то обстоятельство, что строительство объекта чаще всего продолжается более одного календарного года, тогда как расчет показателей выбросов и ПДВ (НДВ) в составе ПМООС проводится на каждый год отдельно для удобства расчета выбросов и дальнейшего расчета платы за выбросы (сметы на строительство и данные проекта организации строительства тоже чаще всего разбиты по годам).



Плату за выбросы удобнее рассчитывать на каждый год отдельно, поскольку нужно учитывать коэффициент индексации.

Отметим также, что в расчете платы участвует коэффициент индексации, который ежегодно устанавливается Правительством России, и поэтому удобнее проводить расчет платы на каждый год отдельно. В связи с этим многие проектировщики не указывают суммарные количества валовых выбросов за весь срок строительства (суммирование максимальных разовых выбросов за несколько лет по объективным причинам не имеет смысла). Однако такое суммирование интересно для оценки общего воздействия на окружающую среду за весь период строительства, поэтому, хотя данное замечание и нельзя назвать обоснованным по закону, оно имеет практический смысл для общей оценки воздействия объекта проектирования на окружающую среду.



Замечание 4.

Не представлены исходные данные по существующим источникам выбросов загрязняющих веществ (проект ПДВ, разрешение на выбросы и т. п.).

Обычно эксперты ссылаются, помимо общих требований законодательства, на пп. 11.1–11.3 Методов расчета рассеивания выбросов¹², в которых идет речь о необходимости учета всех источников выбросов загрязняющих веществ, как действующих, так и проектируемых, в том числе с учетом фоновое загрязнение.

Таким образом, при проведении расчета рассеивания выбросов от источников проектируемых объектов нужно запросить данные о действующих источниках выбросов (у заказчика, если идет реконструкция действующего объекта; у предприятий, расположенных рядом с объектом строительства; у муниципалитета и т. д.). Полученные данные проекта ПДВ, инвентаризации источников выбросов или иной документации о выбросах нужно использовать вместе с показателями проектных выбросов при задании условий на расчет рассеивания. При этом, чтобы в ходе экспертизы не возникло сомнений в достоверности данных, необходимо к проектной документации прикладывать документы, подтверждающие указанные сведения. Это может быть утвержденный том инвентаризации, согласованный проект ПДВ или разрешение на выброс загрязняющих веществ в атмосферный воздух (заверенные копии).

Замечание 5.

Перечень источников шума на период строительных работ не подтвержден данными раздела «Проект организации строительства» с учетом задействованной техники.

Не обоснованы принятые шумовые характеристики строительной техники и оборудования, процессов работ на основании данных протоколов замеров на объектах-аналогах и (или) технической документации заводов – изготовителей оборудования.



Первая часть замечания говорит о том, что в разделе «Проект организации строительства» (ПОС) приводится перечень требуемой и задействованной в период строительства техники, которая может быть потенциальным источником шума. Помимо этого, в разделе ПОС приводится график производимых работ, согласно которому можно определить периоды наибольшей концентрации техники на строительных площадках. Все это нужно учитывать при проведении расчета шумового воздействия на время строительства.

Однако не всегда данные раздела ПОС коррелируют с данными раздела «Защита от шума». В связи с этим следует четко отслеживать взаимосвязь разделов и давать ссылку на соответствующие данные ПОС при расчете шумового воздействия.

Вторая часть замечания связана с тем, что очень часто при расчете шума проектировщики не уделяют внимания предоставлению исходных данных, согласно которым приняты шумовые характеристики объектов проектирования > 34.

Соответственно требованиям свода правил источники информации о шумовых характеристиках должны быть достоверными и общедоступными, в ином случае копии



справочников, технических условий, технических паспортов или протоколов измерений шумового воздействия от объектов-аналогов должны быть представлены в приложениях к проектной документации для их проверки.

Стоит отметить, что иногда такие характеристики трудно найти, так как чаще всего для строительства привлекается техника субподрядных организаций, а запросить и получить технические паспорта не всегда возможно. Однако можно воспользоваться широкодоступными источниками информации*.

* Среди них:

- Нечаев М.В. и др. Охрана окружающей природной среды при проектировании и строительстве автомобильных дорог. Москва, 2004.
- Методические рекомендации по охране окружающей среды при строительстве и реконструкции автомобильных дорог. Москва : СоюзДорНИИ, 1999.
- Каталог источников шума и средств защиты. Источники шума. Воронеж, 2004.



СП 51.13330.2011³

5.1. Основными источниками шума в зданиях различного назначения является технологическое и инженерное оборудование.

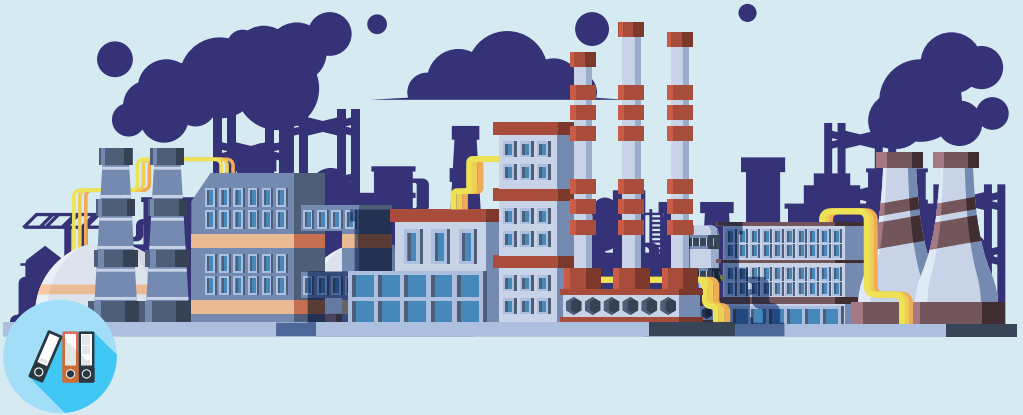
Шумовыми характеристиками технологического и инженерного оборудования, создающего постоянный шум, являются уровни звуковой мощности L_w , дБ, в восьми октавных полосах частот со среднегеометрическими частотами 63–8000 Гц (октавные уровни звуковой мощности), а оборудования, создающего непостоянный шум, – эквивалентные уровни звуковой мощности $L_{w экв}$ и максимальные уровни звуковой мощности $L_{w макс}$ в восьми октавных полосах частот.

5.2. Шумовые характеристики технологического и инженерного оборудования должны содержаться в его технической документации и прилагаться к разделу проекта «Защита от шума». Следует учитывать зависимость шумовых характеристик от режима работы, выполняемой операции, обрабатываемого материала и т. п. Возможные варианты шумовых характеристик должны быть отражены в технической документации оборудования. [...]

7.2. Исходными данными для акустического расчета являются:

- ▶ план и разрез помещения с расположением технологического и инженерного оборудования и других источников шума, расчетных точек;
- ▶ сведения о характеристиках ограждающих конструкций помещения (материал, толщина, плотность и др.);
- ▶ шумовые характеристики и геометрические размеры источников шума;
- ▶ сведения об изоляции воздушного шума ограждающими конструкциями.

7.3. Шумовые характеристики технологического и инженерного оборудования в соответствии с разделом 5 должны быть указаны заводом-изготовителем в технической документации. [...] ■



Документы

1. Градостроительный кодекс РФ от 29.12.2004 № 190-ФЗ.
2. Постановление Правительства РФ от 16.02.2008 № 87 «О составе разделов проектной документации и требованиях к их содержанию».
3. СП 51.13330.2011. Защита от шума. Актуализированная редакция СНиП 23-03-2003.
4. Постановление Главного государственного санитарного врача РФ от 28.01.2021 № 2 «Об утверждении санитарных правил и норм СанПиН 1.2.3685-21 «Гигиенические нормативы и требования к обеспечению безопасности и (или) безвредности для человека факторов среды обитания»».
5. Постановление Правительства РФ от 31.12.2020 № 2398 «Об утверждении критериев отнесения объектов, оказывающих негативное воздействие на окружающую среду, к объектам I, II, III и IV категорий».
6. Федеральный закон от 10.01.2002 № 7-ФЗ «Об охране окружающей среды».
7. Распоряжение Правительства РФ от 08.07.2015 № 1316-р «Об утверждении перечня загрязняющих веществ, в отношении которых применяются меры государственного регулирования в области охраны окружающей среды».
8. Федеральный закон от 04.05.1999 № 96-ФЗ «Об охране атмосферного воздуха».
9. Постановление Главного государственного санитарного врача РФ от 28.01.2021 № 3 «Об утверждении санитарных правил и норм СанПиН 2.1.3684-21 «Санитарно-эпидемиологические требования к содержанию территорий городских и сельских поселений, к водным объектам, питьевой воде и питьевому водоснабжению, атмосферному воздуху, почвам, жилым помещениям, эксплуатации производственных, общественных помещений, организации и проведению санитарно-противоэпидемических (профилактических) мероприятий»».
10. Федеральный закон от 30.12.2009 № 384-ФЗ «Технический регламент о безопасности зданий и сооружений».
11. СанПиН 2.1.6.1032-01. Гигиенические требования к обеспечению качества атмосферного воздуха населенных мест (отменены).
12. Приказ Минприроды России от 06.06.2017 № 273 «Об утверждении методов расчетов рассеивания выбросов вредных (загрязняющих) веществ в атмосферном воздухе».
13. СП 51.13330.2011 Защита от шума. Актуализированная редакция СНиП 23-03-2003.